

2022



Société Royale
Forestière de Belgique

RAPPORT D'ACTIVITÉS



Contact Forestier

Matériel pour la gestion forestière

Merci

à notre partenaire " Contact Forestier "
pour son soutien et sa contribution
à la production de ce rapport.



www.contactforestier.be



**Dominique
Godin**
PRÉSIDENT DE LA SRFB

MOT DU PRÉSIDENT

Si l'année 2022 a vu s'éloigner la menace du Covid pour les humains et celle des attaques massives de scolytes pour nos épicéas, elle ne fut cependant pas exempte d'événements qui ont bouleversé nos quotidiens. Pour nos forêts, les **excès d'eau** de 2021 ont contribué à une meilleure reprise des plantations malgré le manque d'eau printanier. Les **canicules** et **sécheresses** estivales ont aussi été l'objet d'inquiétudes, notamment à travers la médiatisation des incendies en forêt française. Heureusement, rien de tel en Belgique mais nous relevons une augmentation des souscripteurs à l'assurance incendie « AMIFOR » qui témoigne de l'**inquiétude légitime** des propriétaires forestiers à ce sujet. Ainsi, même si 2022 n'a pas donné lieu à des perturbations extrêmes aussi dramatiques que chez nos voisins, les forestiers restent bien conscients des menaces que font peser les **changements climatiques** sur nos forêts. Face à ces défis et ces incertitudes, la Société Royale Forestière de Belgique répond par la **diversification** pour augmenter la résilience : la diversité en son sein même, à travers ses **nombreuses activités** et une équipe enrichie de **nouveaux collaborateurs** ; la diversité à travers ses **membres** pour lesquels elle se démène au quotidien ; la diversité à travers la poursuite des **projets ambitieux**

tels que *Trees for future*, *Régio-wood* ou *Itinéraires Innovants* ; la diversité enfin à travers la **Forêt Mosaïque** qui propose aux forestiers d'ouvrir le champ des possibles. Cet outil vise à aider les forestiers à visualiser la richesse des options potentielles pour l'aménagement et la gestion de leurs forêts. Permettez-moi une métaphore artistique : la forêt mosaïque est, en quelque sorte, la palette du peintre ! Elle offre une grande diversité de couleurs à l'artiste pour créer une petite toile ou une grande fresque selon le support disponible. A travers cette image, nous invitons les forestiers à puiser l'inspiration dans la palette de la forêt mosaïque pour penser leurs forêts en polychromie, **avec audace et passion**, à la recherche de l'harmonie avec la nature qui accueille leurs œuvres.

2022, c'est aussi l'année de la dernière ligne droite de mes **9 années de présidence** de la SRFB. Des années riches et denses qui me donnent déjà un petit goût de nostalgie mais c'est avec confiance et plaisir que je laisse les rênes à mon successeur.

Cette introduction n'est qu'un bref aperçu des actions de la SRFB que je vous invite à découvrir plus en détails dans ces pages.

Bonne lecture.
Dominique Godin

5	La SRFB
6	Ce que nous sommes
7	L'équipe
8	La forêt mosaïque
10	Les volontaires
12	Les chiffres clés de 2022
13	Nos actions et services
14	Nos formations
17	Votre revue Silva Belgica
18	Vos assurances
19	La certification de vos forêts
21	L'aide au reboisement
23	Nos projets de recherche
24	Trees for Future
27	Itinéraires Innovants
27	Les enjeux du carbone en forêt
28	Les projets européens clôturés
29	Impacts
30	Assises de la forêt
30	Les aides de la PAC



LA SRFB

Ce que nous sommes

Notre vision

Au service de la forêt, La Société Royale Forestière de Belgique accompagne les forestiers pour qu'ils transmettent aux générations futures une forêt saine et multifonctionnelle.

Nos missions

La SRFB encourage une gestion forestière durable grâce à l'information, la formation et des services adaptés tels que des assurances, la certification, ou le soutien au reboisement. Pour y arriver elle s'appuie sur une expertise de plus de 125 ans, une pédagogie adaptée et une approche holistique.

En parallèle la SRFB a développé un volet de sensibilisation à destination du grand public et contribue à divers projets de recherche appliquée.

Orientées prioritairement vers ses membres (propriétaires forestiers, gestionnaires et passionnés de forêt), ses actions visent à favoriser les partages d'expériences et les rencontres avec les différents acteurs de la forêt. Elles offrent aux forestiers une diversité d'outils de gestion pour qu'ils puissent prendre librement leurs décisions.

Les 4 valeurs portées par l'équipe et les volontaires

Savoir-faire

La SRFB met en œuvre une série de compétences pour réaliser chacune de ses missions. Elle dispose pour cela d'une équipe proche du terrain, en constante formation, bénéficiant d'un esprit d'initiative et d'ouverture à la nouveauté. Elle peut dès lors assurer avec efficacité un service de qualité.

Convivialité

La SRFB, à travers ses activités, privilégie les partages d'expériences. Elle organise des partenariats avec les interlocuteurs de son secteur d'activités. Ceci se déroule dans un esprit d'ouverture et de disponibilité de son équipe qui met à disposition des outils utiles et facilement accessibles.

Passion

La SRFB au travers de son équipe transmet sa passion pour la forêt. Quel que soit le sujet abordé, l'engagement et un vif intérêt pour la forêt animent l'équipe de la SRFB.

Audace

La SRFB a l'audace d'entreprendre et d'innover, dès que la situation de la forêt et des forestiers l'exige. Elle a l'audace de l'ouverture aux opinions et méthodes diverses. Elle mise sur la force de l'intelligence collective et de la collaboration.



L'équipe



Philippe de Wouters
DIRECTEUR



Béatrice Van Haere
ACCUEIL & SECRÉTARIAT



Élodie Van Nieuwenhove
RESPONSABLE ADMINISTRATIF



Isaline de Wilde
SPONSORING ET REBOISEMENT



David Dancart
COORDINATEUR SILVA BELGICA, LIBRAIRIE & ASSURANCE RC



Pascaline Leruth
CHARGÉE DE COMMUNICATION & «FOREST FRIENDS»



Amir Bouyahi
RESPONSABLE FINANCIER & COORDINATEUR « FOREST FRIENDS »



Julie Goffette
CHARGÉE DE PROJET «FOREST FRIENDS»



Nicolas Dassonville
RESPONSABLE FORMATION, SOUTIEN AU REBOISEMENT & TREES FOR FUTURE



Julie Losseau
CHARGÉE DE MISSION PROJET ASKAFOR



Pierre-Olivier Bonhomme
RESPONSABLE DU PROJET REGIOWOOD II



Virginie Louis
ITINÉRAIRES INNOVANTS, AIDE AU REBOISEMENT & COACHS



Pierre Bormann
RESPONSABLE CERTIFICATION FORESTIÈRE PEFC



Marine Rezette
COORDINATRICE CERTIFICATION FORESTIÈRE PEFC



Cédric Staes
CHARGÉ DE PROJET NUMÉRIQUE & WEB MASTER

Sans oublier Lore Schietecatte, Isabelle Lamfalussy et Raphaële Van Der Perre qui ont quittées la société courant 2022.
Merci à elles pour leurs investissements.

La forêt mosaïque

Créé en 2021, l'outil « forêt mosaïque » a été présenté au grand public à l'occasion de la journée internationale des forêts du 21 mars 2022 à travers une conférence de presse organisée sur le terrain. Cette journée marqua aussi le lancement du site www.foretmosaïque.be où tout un chacun peut consulter l'intégralité des nombreuses informations qu'elle contient.

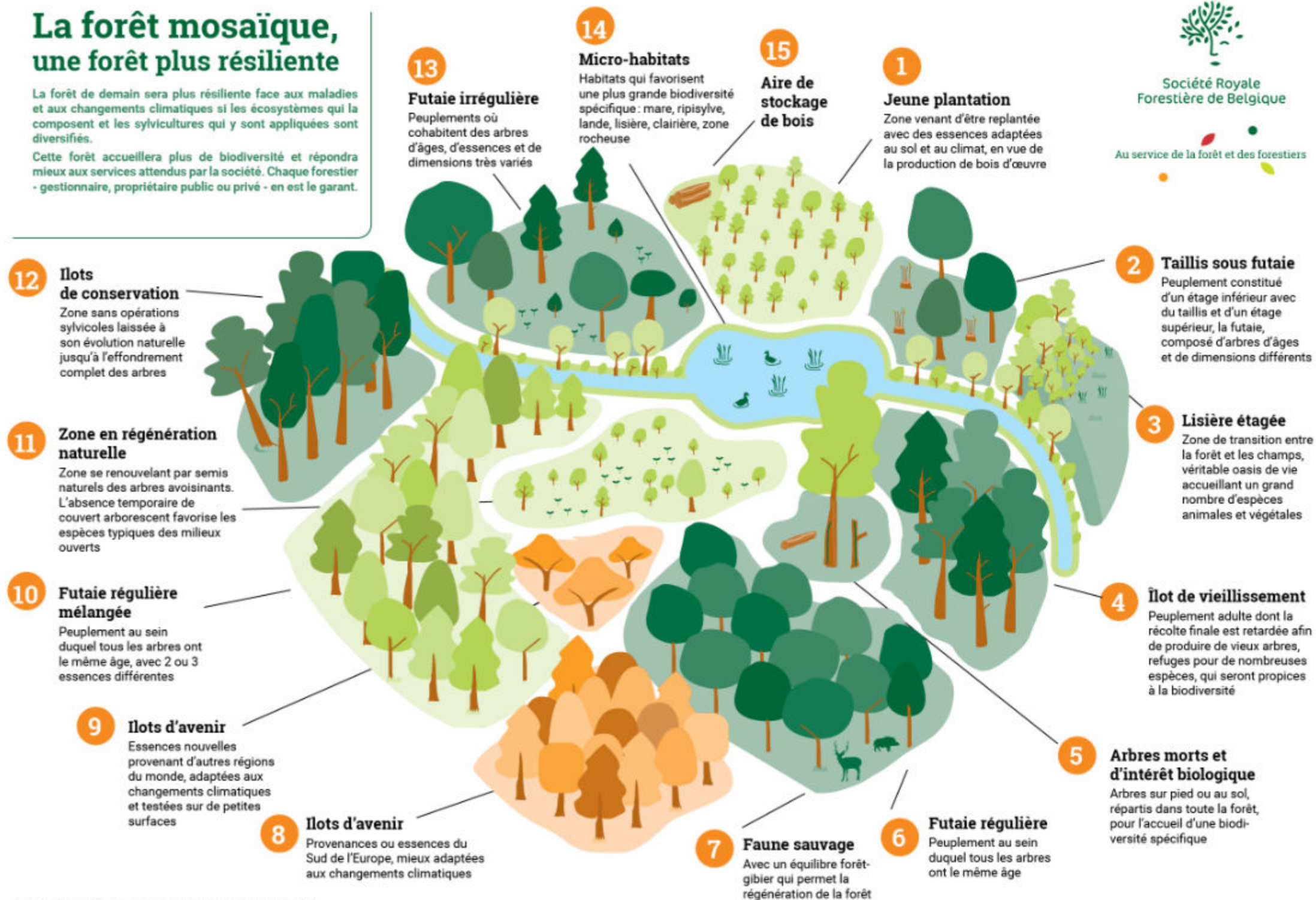
Le maître mot de cet outil, c'est la biodiversité, système immunitaire de nos forêts ! Cette diversité ne s'envisage pas uniquement au niveau du nombre d'espèces mais inclus aussi une diversité des approches sylvicoles, la diversité génétique et fonctionnelle. La forêt mosaïque est invitation faite aux forestiers à parcourir les différentes options qui s'offrent à eux pour l'aménagement et la gestion de leurs forêts, dans un esprit d'ouverture et d'audace.

Les grands changements que nous connaissons actuellement induisent beaucoup d'incertitudes et nous imposent de faire évoluer les pratiques pour transmettre aux générations futures des forêts saines et multifonctionnelles. La forêt mosaïque n'est pas un plan de la forêt future mais une source d'inspiration pour aider les forestiers à relever ce défi.

La forêt mosaïque, une forêt plus résiliente

La forêt de demain sera plus résiliente face aux maladies et aux changements climatiques si les écosystèmes qui la composent et les sylvicultures qui y sont appliquées sont diversifiés.

Cette forêt accueillera plus de biodiversité et répondra mieux aux services attendus par la société. Chaque forestier - gestionnaire, propriétaire public ou privé - en est le garant.





Les volontaires

Être volontaire SRFB, c'est faire preuve d'enthousiasme, mais aussi de professionnalisme et de compétences ! Chaque nouveau volontaire commence par une formation initiale proposée par la SRFB. En dehors de la présence sur le terrain, chaque mission est préparée avec soin et bien souvent, un rapport est rédigé par après, pour la SRFB et/ou pour le propriétaire. Début décembre, la SRFB a réuni ses forestiers volontaires lors d'une journée de partage et de convivialité. L'occasion de leur dire mille fois **MERCI**.

Enclos-exclos

Notre stagiaire, Benoit Serrero, a été soutenu par une équipe de 12 volontaires. Ensemble, ils ont réalisé les relevés annuels de végétation des 78 dispositifs encore sur pied. Ces dispositifs enclos-exclos sont répartis dans 32 propriétés de nos membres qui souhaitent contribuer à l'objectivation de l'équilibre entre la forêt et la grande faune.

Au total, 12 journées et demi de terrain ont été réalisées.

87 Forestiers volontaires

79 Services réalisés

1.280 Personnes sensibilisées

Coachs

Les 15 coachs ont réalisé les suivis de plantation et les rapports pour 7 plantations sponsorisées par des entreprises par l'intermédiaire de la SRFB.

Ils ont réalisé 10 coachings de membres en questionnement.

Observateurs de la Santé des forêts

L'équipe des Correspondants Observateurs (CO) est constituée de 15 personnes, dont 3 membres de l'équipe SRFB et 12 volontaires. Ils ont réalisé 24 suivis de plantation et 31 visites sanitaires, soit un total de 55 missions au profit de propriétaires privés.

Forest Friends et les Guides Forestiers

La SRFB compte 36 Guides Forestiers. Ils contribuent au projet Forest Friends, qui vise, entre autres, à sensibiliser les utilisateurs de la forêt (grand public, écoles, entreprises,...).

Au total, 42 activités de sensibilisation ont été organisées au bénéfice de plus de 1.100 personnes : balades, animations, stands d'informations, ...

Le projet Forest Friends a également pour objectif d'aider les propriétaires forestiers à développer l'accueil du public dans leur forêt. Pour ce faire, 26 panneaux didactiques ont été commandés et placés dans 7 propriétés (charte du promeneur, travaux sylvicoles,...).

Enfin, Forest Friends consiste aussi à (in)former « ceux qui parlent de la forêt » (enseignants, étudiants en filière bois,...) à une vision intégrée et transversale de la forêt. La chargée de projet et les Guides Forestiers ont ainsi proposé 19 formations et balades, ce qui a permis d'atteindre 180 enseignants et jeunes en formation.

Trees for Future

L'équipe de volontaires s'est renforcée de 23 nouvelles recrues en 2022, le projet devenant de plus en plus conséquent à suivre. Au printemps, avec notre stagiaire Eve Eloy, l'équipe a largement contribué à la vérification de la reprise des plants des 64 placettes plantées en 2021-2022 (réparties entre 19 sites). En automne, les volontaires se sont formés à la veille sanitaire avec l'Observatoire Wallon de la Santé des Forêts de façon à être en mesure de réaliser les suivis sanitaires et dendrométriques sur l'ensemble des placettes expérimentales (174 placettes réparties entre 42 sites).

38 jours de suivis ont été réalisés au total par les volontaires. Ils ont eu la possibilité de se former au cours de 6 journées réparties sur l'année.



Les chiffres clés de 2022



28

journées
de terrain/événements
pour 523 participants



Plus de

2.700

membres



42

visites guidées
et animations forêt
pour 1100 participants



20

cours donnés dans le cadre
du Certificat d'études
complémentaires
en sciences forestières



2

formations
personnalisées



1228

membres assurés
en R.C. Forêt



62.000

arbres plantés en 2022



7.568

abonnés

Et depuis 2011 :
386 projets financés,
518.000 arbres plantés et
91 structures contributrices

Facebook : 5.066 (+22,1%)
Linkedin : 1.102 (+49,3%)
Instagram : 274 (+14,2%)
Silva Mail : 1.643 (+12,5%)

NOS ACTIONS ET SERVICES



Nos formations

L'année 2022 a été marquée par un agenda d'activités fort bien rempli. Ce sont, en effet, 23 journées de formation et d'information que nous avons proposées à nos membres.

L'adaptation des forêts aux changements climatiques fût le thème de plusieurs de nos activités avec notamment trois conférences de nos collègues français de l'ONF (Office National des forêts) avec qui nous entretenons une collaboration étroite sur ce sujet d'importance capitale. C'est ainsi que Jean-Claude Tissaux (ONF) nous a entrete nu des adaptations physiologiques des arbres aux stress hydriques et de leurs relations étroites avec le sol tandis que Brigitte Musch (ONF) nous a exposé les stratégies faisant appel à la génétique forestière et à la migration assistée. Erwin Ulrich (AgroParisTech) a, quant à lui, parlé des méthodes d'exploitation permettant de préserver le sol, véritable capital du forestier.

La diversification des essences est une méthode à privilégier pour améliorer la résilience de nos forêts. Le mélèze est une de ces essences de

plus en plus plantées. Diversifier les essences doit nécessairement s'accompagner d'une adaptation de la sylviculture. C'est ainsi que les besoins particuliers du mélèze en termes de martelage furent abordés au cours de notre formation sur le marquage des éclaircies en résineux.

Le recours à la régénération naturelle et à la sylviculture à couvert continu sont d'autres méthodes permettant d'augmenter la résilience des peuplements qui se prêtent à ces techniques. Ce recours à la régénération naturelle nécessite une technicité toute autre que celle requise pour la gestion des plantations régulières. C'est dans ce cadre que plusieurs formations sur la gestion de la régénération naturelle et sur les travaux forestiers ciblés en sylviculture mélangée à couvert continu furent organisées, en lien avec le projet Askafor.

En 2022, nous avons également promu le modèle de la forêt mosaïque. A cette fin, nous avons notamment organisé une journée à Villers-la-Ville dans une propriété où tant les essences que les sylvicultures ont été diversifiées depuis plusieurs décennies. Celle-ci a remporté un succès considérable.

Toujours en lien avec la notion de forêt mosaïque, une journée consacrée aux itinéraires alternatifs de renouvellement a été organisée en collaboration avec la CAPFP et l'association forestière des Tiges et Chavées. Des itinéraires combinant régénération naturelle et divers types de plantations d'enrichissement y ont été exposés.

Enfin, nous avons testé cette année un module de perfectionnement complémentaire au Forêtfor de base. Cette formule, nommée Forêtfor Lifelong Learning, a traité de deux sujets peu abordés dans la formation de base : la gestion de la voirie forestière et des accès sécurisés d'une part et les différents modes de vente de bois (sur pied et à route) d'autre part. L'expérience étant concluante, nous reprendrons la formule en 2023 avec d'autres formations avancées.

Forêtfor

Le succès de la formation ForêtFor ne s'est pas démenti en 2022. Nous avons ainsi achevé la quatrième édition et commencé la cinquième. Ce sont donc déjà 150 forestiers novices qui ont pu bénéficier de ce cycle de formation d'insertion dans la filière forêt-bois.

Voici l'un des nombreux témoignages de participants qui indique bien que le Forêtfor répond effectivement à une demande de la part des futurs/nouveaux propriétaires/gestionnaires forestiers.

Témoignage d'Éric



« Nous avons hérité mes sœurs et moi d'un beau bois. Nous le connaissons comme promeneurs mais pas comme gestionnaires, pourtant quelqu'un doit s'en occuper ou au moins être à même de discuter intelligemment avec les professionnels. Je me donnais 5 ans pour glaner l'information au fil des formations de la SRFB.

Forêtfor m'a offert un programme complet, coordonné, adapté à mon niveau, organisé en un an et qui m'amène un peu au-delà du niveau espéré. Je peux maintenant comprendre et discuter ce que propose mon expert forestier parce que j'ai pu clarifier mes objectifs de gestion et que j'ai une idée de comment y parvenir. J'effectue aussi moi-même les opérations pour lesquelles j'ai choisi de me donner le temps et le matériel. C'est une nouvelle manière de découvrir notre bois.

C'est aussi un peu retrouver papa et rêver qu'un jour peut-être un des enfants » prendra le relais.

Voyage d'étude 2022 : Finlande



La Finlande est l'un des pays les plus forestiers d'Europe. Près de 75% des terres émergées y sont couvertes de forêts, soit 23 millions d'hectares. La filière bois représente une part importante de l'économie du pays.

La sylviculture finlandaise est basée en grande partie sur 3 essences forestières : l'épicéa, le pin sylvestre et le bouleau.

Nous avons été frappés par la forme et la rectitude quasiment parfaite des peuplements finlandais. Qu'il s'agisse de bois naturels ou gérés, tous les arbres sont remarquablement droits. Aucun de nos guides n'a pu fournir d'explication à ce phénomène.

De l'approvisionnement en graine jusqu'à l'utilisation du bois dans la construction d'immeubles en passant par la sylviculture, l'exploitation et la transformation du bois, les Finlandais sont de véritables professionnels toujours à la pointe de l'innovation.

La filière est très intégrée et tournée vers la production de bois de qualité pour alimenter des écosystèmes d'usines qui rentabilisent la matière première au maximum et valorisent tous leurs sous-produits. Nous avons notamment eu la chance de visiter l'usine *Metsa d'Äänekoski* qui confectionne des emballages à base de fibre de bois, mais aussi du tissu, du biocarburant et des engrais le tout en produisant 240% de l'énergie qu'elle consomme. L'optimisation est vue non pas uniquement à l'échelle de l'entreprise, mais aussi du parc industriel.

La formation des conducteurs d'abatteuse pourrait aussi nous inspirer. Il faut au minimum 3 ans de formation pour devenir chauffeur d'abatteuse. En plus du maniement de la machine, la formation couvre également tous les aspects techniques de l'éclaircie. Les chauffeurs sont ainsi à même de choisir eux-mêmes les arbres à prélever lors des passages en coupe d'amélioration.

La gestion durable des forêts n'est pas laissée de côté. En effet 88% de la surface forestière est labellisée PEFC. Nous avons pu visiter de nombreux peuplements gérés selon des itinéraires simples, mais efficaces intégrant la préservation du sol et le maintien d'arbres morts ou sur pied au moment des coupes définitives. Chaque forêt privée maintient également une ou plusieurs zones de réserve intégrale.

La Finlande n'est pas épargnée par les changements climatiques. Les attaques de scolytes se multiplient dans le sud du pays sur les terrains les plus secs. L'adaptation de la forêt finlandaise pourrait passer par le recours à d'autres essences indigènes ou exotiques et par l'adaptation des itinéraires sylvicoles. Comme en Wallonie, un des freins réside dans la valorisation encore incertaine des nouvelles essences qui seraient utilisées.

Ce voyage de 8 jours à travers le sud du pays nous aura permis de découvrir la gestion forestière et l'utilisation du bois de la graine à l'immeuble. Bien que le contexte finlandais soit différent du nôtre, nous sommes tous revenus de ce pays avec des idées nouvelles sur la sylviculture à mettre en œuvre dans nos forêts belges.

Votre revue Silva Belgica

Revue bimestrielle de vulgarisation présente dans le milieu forestier depuis plus d'un siècle, Silva Belgica propose des articles clairs et précis pour les propriétaires forestiers, les gestionnaires, les acteurs et passionnés de la forêt.

Silva Belgica, c'est 56 pages couleurs largement illustrées qui informent ses lecteurs sur les techniques et pratiques sylvicoles ainsi que sur l'actualité forestière. Sa ligne éditoriale encourage avec objectivité la pratique d'une sylviculture durable et de qualité sous ses multiples aspects. Elle porte une attention particulière à l'adaptation des forêts aux changements climatiques.

Précieuse source d'informations sur la gestion forestière, Silva Belgica ouvre ses pages à un large panel d'auteurs, ce qui lui confère une diversité des propos et une ouverture aux approches nouvelles.

Nous tenons ici à remercier vivement ces nombreux auteurs - universitaires, écologues, propriétaires forestiers, professionnels de la filière-bois... - pour leur collaboration à la rédaction de Silva Belgica, qui, sans eux, n'aurait pas le même visage.



Vos assurances



L'assurance collective « RC Forêt »

Votre responsabilité risque fort d'être engagée en cas de chute d'arbre ou de branche occasionnant des dégâts à autrui. C'est pourquoi la Société Royale Forestière de Belgique a souscrit une assurance collective en responsabilité civile dont peuvent bénéficier ses membres, et ce, pour un montant bien plus intéressant comparé à un contrat individuel. Aujourd'hui, notre assurance collective « **RC Forêt** » couvre plus de **71.000 hectares** au bénéfice de **plus de 1.200** de nos membres.

La prime se compose d'un forfait de 50 € auquel s'ajoutent 1,25 € par hectare assuré. Elle est intégrée à la cotisation « Premium ».

+1.200

Membres couverts par la RC Forêt



L'assurance incendie AMIFOR

L'assurance incendie AMIFOR est une mutuelle d'assurance au service de **904 propriétaires forestiers privés et publics**. Elle couvre aujourd'hui **plus de 71.733 hectares en Belgique** contre l'incendie forestier. Suite aux sécheresses et canicules de plus en plus fréquentes et donc au risque accru d'incendie, un nombre croissant de propriétaires forestiers adhère à AMIFOR.

Plus d'informations sur www.amifor.be

2022

23

nouveaux propriétaires privés engagés volontairement dans la démarche de gestion durable de leurs forêts pour 1 566 hectares de plus qu'en 2021.

5

participations de la cellule PEFC à des activités de formation ou d'information sur les engagements durables de la forêt.

459

propriétés privées certifiées en Wallonie qui souscrivent aux 14 engagements de la certification forestière PEFC, soit 34 571 hectares certifiés.

21

propriétés auditées afin de garantir le respect des engagements pris par les propriétaires.

La certification de vos forêts



La certification forestière PEFC est présente dans plus de 55 pays à travers le monde avec une surface labellisée dépassant les 280 millions d'hectares. En Région wallonne, cette certification s'applique à 53% de la surface forestière.

Depuis 2003, la SRFB est responsable de la certification PEFC auprès des propriétaires et gestionnaires de forêts privées situées en Wallonie. Tout propriétaire privé qui souhaite vendre ses bois avec le label de gestion durable PEFC peut introduire un dossier auprès de la SRFB et obtenir sa certification attestant de son adhésion. La démarche est volontaire, sans surface minimale ni prérequis.

En 2022, notre équipe PEFC s'est mobilisée lors de différents événements de terrain afin d'établir le dialogue et d'échanger avec de nombreux propriétaires et ainsi de mettre en valeur le label PEFC. Cette disponibilité lors des formations, des soirées d'information ou des événements organisés en partenariat avec les communes, nous a permis de faire adhérer 23 nouveaux propriétaires forestiers à la gestion durable de la forêt.

Bientôt les nouveaux standards de certification durable PEFC

La révision quinquennale des standards contribue au processus d'amélioration continue du PEFC : le but recherché est de trouver le meilleur équilibre entre tous les intervenants en forêt tout en améliorant sa durabilité.

En avril 2022, les nouveaux standards PEFC ont été finalisés par le forum. Ils ont été envoyés au PEFC Council pour une reconnaissance internationale. En parallèle, la cellule PEFC de la SRFB élabore la nouvelle charte qui sera bientôt en application et qui sera valable 5 ans.

Afin de faciliter au maximum l'adhésion des propriétaires forestiers privés, un travail conséquent de vulgarisation est réalisé : un guide pratique et une boîte à outils sont en cours de développement. A l'aide des documents et outils mis à leur disposition, les propriétaires auront tout sous la main pour accéder facilement à la certification durable PEFC.

Ces différents documents, ainsi que le System de Management mis à jour de la cellule PEFC, devront être audités par un bureau de certification indépendant et accrédité avant de pouvoir être diffusés. La cellule PEFC de la SRFB pourra alors émettre des attestations PEFC répondant aux critères des nouvelles normes.

Isaline de Wilde occupant désormais d'autres fonctions, Pierre Bormann est devenu responsable de la cellule PEFC et s'occupe de la vision à court, moyen et long terme, ainsi que de la communication en lien avec le PEFC. Marine Rézette a rejoint l'équipe en juillet afin d'assurer le suivi des propriétaires forestiers privés déjà certifiés et ceux à venir ainsi que l'élaboration des outils en lien avec les nouveaux standards.

Vous êtes propriétaire d'un bois ?

Contactez-nous pour obtenir le label et certifier votre patrimoine ou simplement obtenir plus d'informations :

Pierre Bormann et Marine Rézette

foret@pefc.be | 081 62 74 05



L'aide au reboisement

Les propriétaires forestiers peuvent être durement impactés par les différentes crises sanitaires que subissent nos forêts. Consciente de ces difficultés, la SRFB a décidé de coordonner un fonds privé d'aide à la plantation.

Concrètement, tout propriétaire forestier peut soumettre son projet de reboisement qui doit satisfaire à certaines conditions, et en particulier l'adéquation à la station des essences plantées ainsi que la diversité des essences choisies.

Avant de proposer ces projets au parrainage d'entreprises, un protocole de suivi est réalisé par la SRFB afin de s'assurer de la bonne reprise de la plantation et offrir les meilleures garanties auprès de ceux qui soutiendront le projet.

Initialement, les demandes d'aides étaient sporadiques, aujourd'hui elles explosent. Fin 2020, la SRFB décide alors de s'associer à PlantC afin d'accélérer cette aide aux forestiers et intégrer un nombre croissant d'entreprises.

Depuis 2011, année du lancement du fond, c'est la plantation de près de 518.000 arbres qui a pu être parrainée.

Et la demande d'aide ne diminue pas puisqu'en 2022, nous avons dépassé le nombre de 62.000 arbres parrainés grâce au soutien de 28 entreprises.

Depuis 2011 :

+518.000
arbres plantés

+386
projets financés

+91
structures contributrices



NOS PROJETS DE RECHERCHE

Trees for Future

Le projet *Trees For Future (TFF)* se propose d'explorer la voie de la migration assistée d'essences et provenances d'origine méridionale comme une des pistes d'adaptation des forêts aux changements climatiques. Encore une année riche en activités et collaborations qui s'est terminée avec le début de la 4e saison de plantation.

Plantations et état du dispositif

Saison de plantation 2021-2022

Les plantations de la saison 2021-2022 ont permis d'ajouter au réseau 4 nouvelles essences (chêne de Hongrie, pin de Bosnie, hêtre oriental, hêtre commun) ainsi que de nouvelles provenances pour 3 essences déjà plantées précédemment (chêne chevelu, pubescent et sessile). 64 placettes expérimentales ont été plantées dans 19 sites.

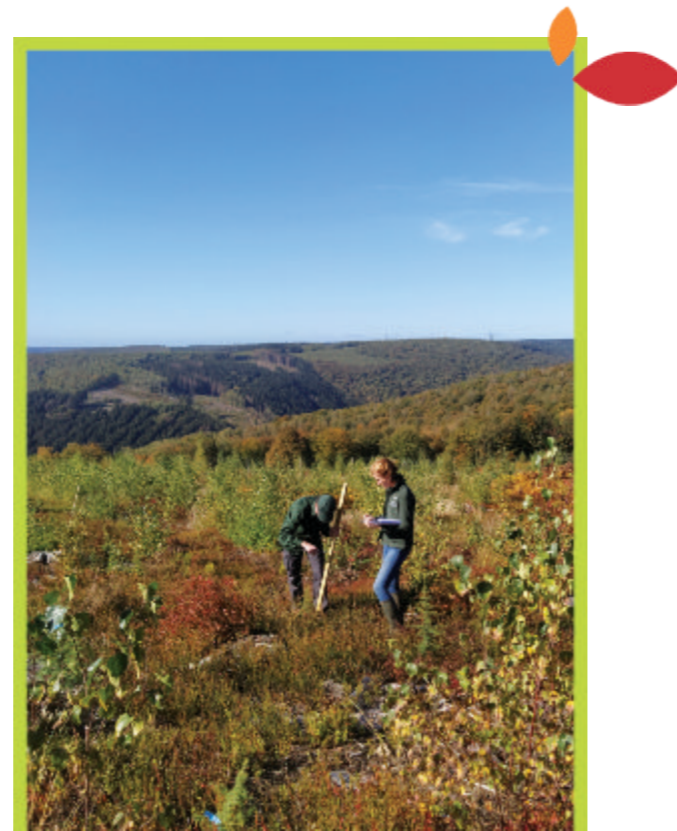
Saison de plantation 2022-2023

L'intensité des campagnes de plantations commencent à diminuer, tandis que l'aspect de suivi des parcelles prend de plus en plus d'ampleur. Pour la saison de plantation 2022-2023 se sont 7600 plants qui ont été réceptionnés cet automne et qui ont été répartis entre 7 sites dont 6 nouveaux. Cela représente 17 nouvelles placettes expérimentales. Les nouvelles essences concernées par des plantations cette année sont le cyprès d'Arizona et l'aulne de Corse. Les plantations pour le liquidambar, le tulipier de Virginie, le chêne de Hongrie, le cèdre de l'Himalaya et le cèdre de l'Atlas se poursuivent.

Suivis scientifiques

Eve Eloy a réalisé un état des lieux du projet *Trees For Future* pour son travail de fin d'études. Elle a plus spécifiquement analysé l'adéquation stationnelle des essences plantées en se basant sur une recherche bibliographique approfondie des espèces du projet et la mettant en parallèle avec l'analyse de la station sur base de fosses pédologiques dans chaque site. Cette étude va contribuer à la compréhension des différences de survies et de croissance entre les espèces et entre les sites (étude prévue en 2023).

Au niveau du suivi des jeunes plants sur les placettes expérimentales, un suivi au printemps a permis de vérifier la bonne reprise des arbres plantés au cours de la saison 2021-2022. Malgré la sécheresse que nous avons traversée l'été



passé, la reprise est bonne excepté pour un lot de chêne sessile. Le regarnissage des parcelles concernées a commencé à la fin de l'automne 2022 et se poursuivra au printemps 2023.

Un suivi dendrométrique et sanitaire a été réalisé en automne pour l'ensemble des 174 placettes expérimentales du projet réparties dans 42 sites. Afin de garantir des mesures sur les mêmes individus d'années en années, la matérialisation des placettes permanentes de suivi a été améliorée avec l'attribution d'un numéro unique pour chaque arbre mesuré.

Partenariats

Trees for Future permet à la SRFB de se positionner comme un acteur de la transition en matière d'adaptation des forêts aux changements climatiques.

Projet « Klimaatbomen »

Il a notamment permis à la SRFB d'être sollicitée comme partenaire d'un projet commandé par l'ANB (agentschap voor Natuur en Bos) qui vise à proposer une liste d'espèces à tester en Flandre dans le cadre des changements climatiques (espèces indigènes et exotiques). L'approche développée par les partenaires (KULeuven, Bosgroep Zuid Nederland et SRFB) est innovante dans le sens où la liste proposée reprendra des espèces et provenances présentant des traits fonctionnels qui sont aujourd'hui manquants ou qui vont potentiellement disparaître car associés aujourd'hui à des essences sensibles aux changements climatiques (basé sur le concept des traits fonctionnels de Christian Messier). Ce projet a débuté en décembre 2022 et a une durée de 1 an.

FuturForEst

La collaboration avec le projet FuturForEst et l'ONF se renforce au travers des réunions et journées de terrain. Elle a par exemple permis d'inviter Brigitte Musch (ONF) pour une conférence lors des DemoForest sur « Comment adapter nos forêts aux changements climatiques grâce à de nouvelles essences et provenances ? » ou encore de réaliser une journée à Louvain-la-Neuve avec Jean-Claude Tissaux (ONF) sur « l'adaptation des forêts au changement climatique ».

Observatoire Wallon de la Santé des Forêts et CRA-W

Les liens avec l'Observatoire Wallon de la Santé des Forêts se sont renforcés au cours de cette année. La réflexion pour la construction de la base de données qui reprendra toutes les données du projet s'est poursuivie et est en bonne voie d'aboutir. L'observation sanitaire des parcelles expérimentales se fait en étroite collaboration avec eux (formations et protocoles d'observation communs). Un suivi spécifique sur le cèdre avec le CRA-W a permis de contribuer à la veille sanitaire sur le *Siroccocus Tsugae*.

Retour sur des expériences prometteuses

Certains propriétaires forestiers testent, à petites échelles et depuis plusieurs années, des espèces forestières retenues pour les expérimentations de *TFF*. Un retour sur ces expériences permet de nourrir le projet. Une collaboration avec un propriétaire a permis de mettre en place 23 dispositifs permanents (plantation de 1 à 20 ans) qui sont étudiés selon le même protocole que *Trees For Future*. Une analyse stationnelle associée à un suivi sanitaire et dendrométrique a été faite pour chaque dispositif. L'analyse des données est en cours.



Nos champions

De belles croissances ont été observées pour plusieurs espèces. Voici nos champions, parmi les arbres de 3 ans :

Chêne pubescent

Le chêne pubescent à Rumillies et à Overijse, sur des sols riches et profonds. Le plus grand mesure 3m, et la moyenne est de 1m70 à Rumillies et de 1m60 à Overijse.

Cèdre de l'Atlas

Les cèdres de l'Atlas à Stoumont. Le plus grand mesure 1m90 et la moyenne est à 1m40.

Pin maritime

Le pin maritime à Helchteren et à Poppel, sur des sols sableux. Le plus grand mesure 2m85. La moyenne est de 1m90 à Poppel et de 2m10 à Helchteren.

De généreux donateurs et sponsors

Trees for Future n'est rendu possible que grâce aux contributions de nos sponsors et donateurs particuliers qui alimentent le fond des amis de la Société Royale Forestière de Belgique géré par la Fondation Roi Beaudouin. Qu'ils en soient ici tous vivement remerciés

Pour soutenir ce projet, faites un don :
BE10 0000 0000 0404 de la Fondation Roi Beaudouin avec la mention
«017/1930/00022»

Itinéraires Innovants

Nous savons tous aujourd'hui que la forêt wallonne connaît une crise sanitaire et climatique sans précédent.

Le projet « itinéraires innovants » a pour but de rechercher des exemples de pratiques de renouvellement plus résilientes. Ces itinéraires nous permettront de conseiller les propriétaires via des propositions concrètes sur la diversification intelligente en essences, l'intégration de la régénération naturelle, la modification des méthodes de préparation du terrain et la protection des sols.

En 2022, de nombreuses actions ont déjà été réalisées avec la collaboration de l'UC Louvain, l'ULG ainsi que l'Office économique wallon du bois.

42 parcelles mettant en œuvre des itinéraires intéressants ont été visitées en forêt et intégrées dans une base de données. Elles pourront servir de référence et de support de formation. Une fiche technique est en cours de conception dans le but d'être consultée clairement et rapidement par les propriétaires désireux de suivre un des itinéraires.

Ces actions se poursuivront sur 2023, nous sommes toujours à la recherche de parcelles d'intérêt pour enrichir notre panel. N'hésitez pas à nous contacter.



Les enjeux du carbone en forêt

Dans le cadre du sponsoring de plantations proposé par la SRFB de plus en plus d'entreprises demandent d'obtenir des certificats carbone issus de projets forestiers. Satisfaire à cette demande demanderait à la SRFB et à ses membres de rentrer dans la « jungle » actuelle des certificats carbone.

En effet, les offres de certificats carbone se multiplient et sont loin d'être équivalentes en termes de qualité, de robustesse, de garanties pour le propriétaire forestier et l'acheteur. Afin de bien cerner les différentes possibilités et enjeux pour les forestiers, un groupe de travail interne s'est mis en place pour suivre le sujet. Une première synthèse a été publiée dans le Silva 6.



Les projets européens clôturés

ASKAFOR

Le projet Askafor s'est terminé en décembre 2022, après deux intenses et riches années pour les partenaires. Le projet avait pour objectif de diminuer les freins au développement de la sylviculture mélangée à couvert continu (SMCC) afin d'augmenter les surfaces forestières gérées selon cette sylviculture. Les indicateurs du projet ont été largement atteints.

Au niveau de la SRFB, des journées de formation sur le travailloscope résineux de Daverdisse ont permis aux membres de la SRFB de tester leur pratique des travaux ciblés. Deux autres journées de terrain ont permis de faire découvrir la SMCC à un public plus large. Par ailleurs les réseaux de propriétaires se sont retrouvés lors de 8 journées d'échange et ont clôturé l'année en beauté par une visite en Allemagne, près de Saarbrücken. Les participants de ces journées continueront à se retrouver sur le terrain en 2023 pour poursuivre ensemble la réflexion et la pratique de la SMCC.



Regiowood II

Le projet interreg Regiowood II sur lequel nous avons travaillé depuis 2017 s'est clôturé en juin 2022. Outre les articles Silva et les nombreuses formations organisées durant ces 6 années, Regiowood nous a également permis de participer au développement de nombreux outils concrets.

Parmi les principaux, citons :

- la plateforme [MaProprieteForestiere.be](https://www.maproprieteforestiere.be) qui permet de réaliser son document de gestion et la cartographie de sa propriété en ligne dans un espace protégé.
- le guide pour optimiser les régénérations forestières publiées par l'UCL et le CDAF. Un outil d'aide à la décision pour réfléchir son itinéraire de renouvellement au mieux.
- la cartographie et une mesure actualisée du couvert forestier sur les 2 375 000 ha que compte la forêt en Grande Région, avec identification des coupes rases, des zones « statiques », et distinction entre essences feuillues et résineuses. La couche cartographique est disponible sur le SIG de la grande région.
- l'installation de 3 parcelles de régénération suivies par l'UCL et le CDAF et dont l'objectif est de caractériser l'impact de la préparation de terrain sur les itinéraires de renouvellement en régénération naturelle et en plantation.



IMPACTS

Assises de la forêt

La SRFB a participé activement au lancement des Assises de la forêt en Wallonie et la concertation qui a suivi entre les acteurs de la forêt. Cette approche participative et constructive a permis de tracer les grandes orientations sur l'avenir de la forêt dans 20 à 30 ans. Dans ce cadre de travail, la SRFB se soucie en priorité – pour ne pas dire exclusivement – de la FORÊT et, dans le contexte présent d'incertitudes climatiques et d'enjeux sanitaires, c'est tout simplement de sa préservation et de sa survie qu'il s'agit.

La SRFB considère que la multifonctionnalité de la forêt n'est pas une fin en soi. Elle ne soutient les usages, activités et expressions de cette multifonctionnalité qu'à condition qu'ils respectent la forêt. La recherche de la multifonctionnalité ne doit pas venir contrecarrer une gestion de la forêt permettant son existence, sa pérennité et sa survie.

En 2023, les résultats des Assises permettront la rédaction du Plan forestier régional ; un plan stratégique pour la forêt wallonne sur 30 ans.

Les aides de la PAC

La SRFB a également activement participé à l'élaboration des mesures de soutien octroyées par l'Europe dans le cadre de sa **Politique Agricole Commune (PAC)**.

Dans cette nouvelle PAC, la filière forêt-bois a concrétisé des mesures spécifiques à la sylviculture durable ou à la biodiversité en vue de soutenir les propriétaires dans leur gestion patrimoniale, mais également les entrepreneurs et les exploitants dans leurs investissements en machines plus respectueuses des



Merci à

tous les membres du conseil d'administration qui s'impliquent et nous aident chacun selon ses possibilités. Nous sommes enrichis de leur présence.

Merci à tous nos volontaires et aux stagiaires qui s'engagent avec énergie pour nous aider à réaliser nos projets en faveur de la forêt. Un vrai démultipliateur d'action.

Merci à nos partenaires privés et publics qui nous soutiennent autour de nos actions d'avenir comme le projet *Trees for Future* ou la formation des nouveaux propriétaires.

Merci à tous nos sponsors, sans qui nous ne pourrions pas réussir nos nombreux projets présentés dans ce rapport annuel.

Et enfin, merci à vous, cher membre, sans vous rien de tout ceci ne serait possible !

« Rien de grand ne s'est accompli dans le monde sans passion ».

Georg Wilhelm Friedrich Hegel



Au service de la forêt et des forestiers



**Information
Formation
Certification
Assurances**

Société Royale Forestière de Belgique asbl
Au service de la forêt et des forestiers
Bd Bischoffsheim 1-8, bte 3, 1000 Bruxelles | BE 0408 558 654
02 223 07 66 | info@srfb-kbbm.be | www.srfb.be

Édition 2022

